



**Bedienungsanleitung
Mobiles Klimagerät Freezer 9000
Mode d'emploi
Climatiseur mobile Freezer 9000
Manuale d'istruzioni
Condizionatore d'aria mobile Freezer 9000**

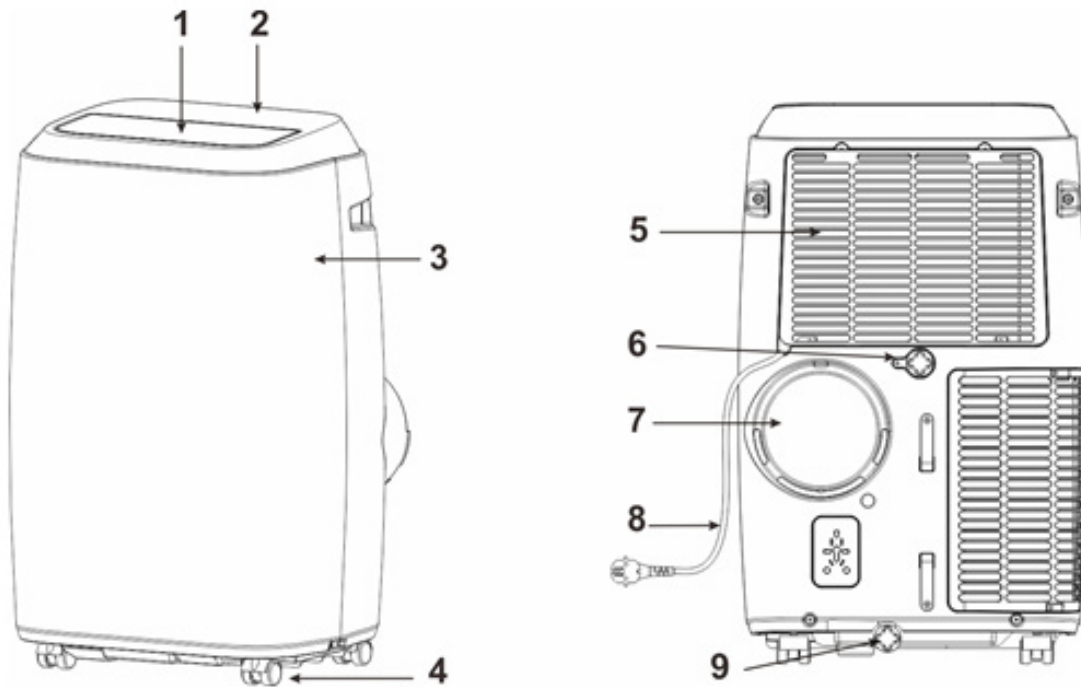


Vielen Dank, dass Sie sich für dieses Produkt entschieden haben.
Bitte lesen Sie diese Bedienungsanleitung aufmerksam durch, bevor Sie das Gerät verwenden.

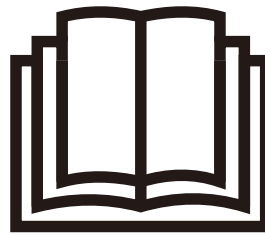
Nous vous remercions d'avoir choisi ce produit.
Veuillez lire les instructions de ce manuel avant de l'utiliser.

Grazie per aver scelto questo prodotto.
Leggere attentamente il presente manuale di istruzioni prima di utilizzare il prodotto.

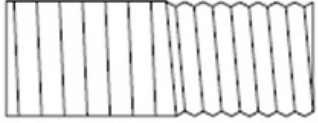


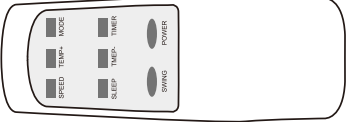
Bezeichnung der Teile



1	Jalousien	6	Entwässerungsauslass
2	Bedienfeld	7	Luftauslass
3	Vordere Abdeckung	8	Netzkabel
4	Rolle	9	Entwässerungsauslass
5	Lufteinlass		



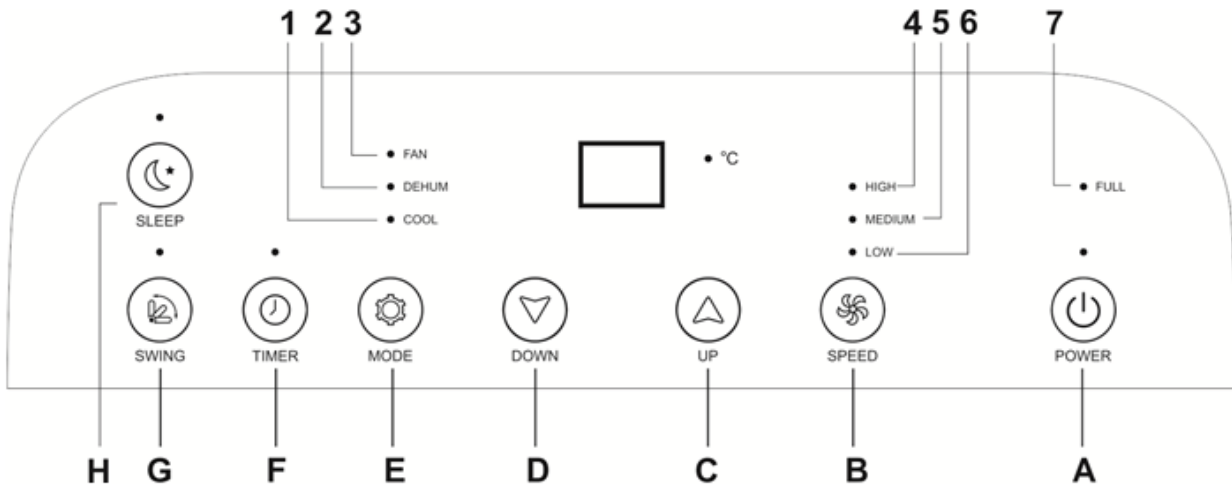
Zubehör

Teil	Beschreibung	Anzahl
	Abluftschlauch	1
	Anschluss für Fenster	1
	Gehäuseadapter	1
	Fernbedienung	1

Prüfen Sie bitte nach dem Auspacken, ob das oben genannte Zubehör enthalten ist und sehen Sie sich in der Einführung und der Installationsanleitung in diesem Handbuch den jeweiligen Verwendungszweck an.

Aussehen und Funktion des Bedienfeldes

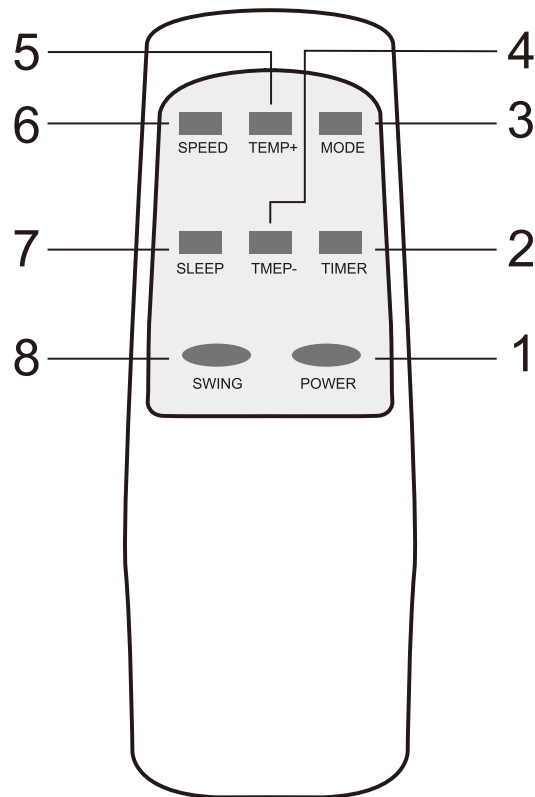
Modell nur für den Kühlbetrieb



A	Ein- / Ausschalter	1	Kühlen
B	Geschwindigkeit des Lüfters	2	Entfeuchten
C	Temperatur erhöhen	3	Lüfter
D	Temperatur verringern	4	Hohe Gebläse-Drehzahl
E	Betriebsmodus	5	Mittlere Lüfterdrehzahl
F	Timer ein/aus	6	Niedrige Gebläse-Drehzahl
G	Schwenkfunktion	7	Wasserbehälter voll
H	Sleep Modus		

Aussehen und Funktion der Fernbedienung

Fernbedienung ohne Display



1	Ein- / Ausschalter
2	Timer ein/aus
3	Betriebsart
4	Temperatur verringern
5	Temperatur erhöhen
6	Geschwindigkeit des Lüfters
7	Sleep Modus
8	Automatische Schwingbewegungen

Anmerkungen:

- Lassen Sie die Fernbedienung nicht fallen.
- Lassen Sie die Fernbedienung nicht an einen Ort liegen, der direkter Sonneneinstrahlung ausgesetzt ist.

Bedienungsanleitung

Vor der Inbetriebnahme in diesem Abschnitt:

1. Wählen Sie einen Ort, von dem aus in der Nähe eine Stromversorgung gut zugänglich ist.
2. Montieren Sie wie in Abb. 5 und Abb. 5a dargestellt, den Abluftschlauch und stellen Sie die Fensterposition gut ein

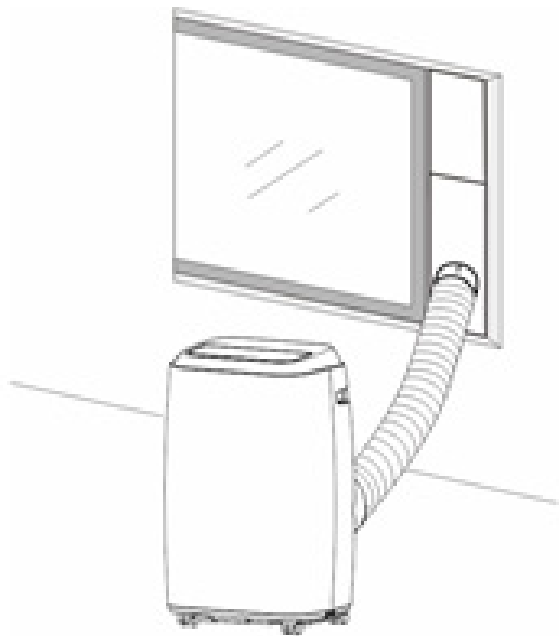


Abb. 5

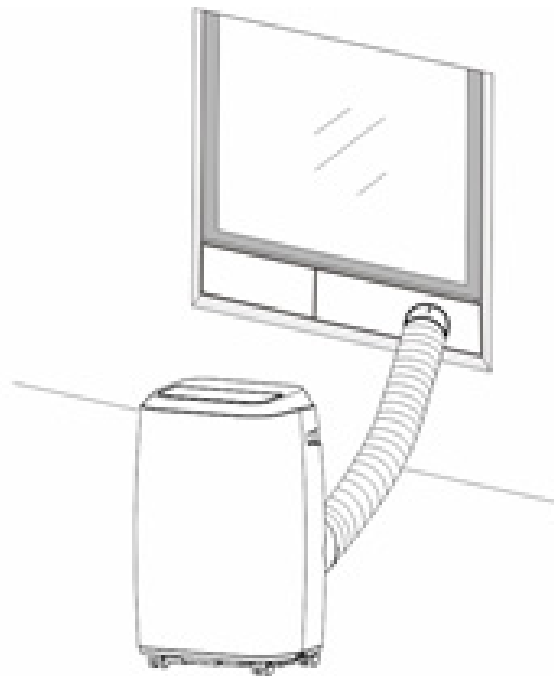


Abb. 5a

1. Verbinden Sie den Ablaufschlauch, achten Sie darauf, dass er fest sitzt (nur bei Verwendung des Heizmodells)
2. Stecken Sie das Netzkabel in eine geerdete AC220~240V/50Hz Buchse.
3. Schalten Sie die Klimaanlage über die POWER-Taste ein.

Vor der Verwendung

Betriebstemperaturbereich:

	Maximale Kühlung	Minimale Kühlung
DB/WB(°C)	35/24	18/12
	Maximale Erwärmung	Minimale Erwärmung
DB/WB(°C)	27/---	7/---

Vergewissern Sie sich, dass der Abluftschlauch richtig montiert ist.

Vorsichtsmaßnahmen in den Kühl- und Entfeuchtungsmodi:

- Bei der Verwendung der Funktionen Kühlen und Entfeuchten ist ein Intervall von mindestens 3 Minuten zwischen jedem Ein- und Ausschalten zu beachten.
- Die Stromversorgung muss den Anforderungen entsprechen.
- Die Steckdose muss für den Wechselstrombetrieb vorgesehen sein.
- Achten Sie darauf, die Steckdose nicht mit anderen Geräten zu teilen.
- Spannung und Frequenz der Stromversorgung muss den Anforderungen AC220--240V,50Hz entsprechen.

Kühlbetrieb:

- Betätigen Sie die Taste „Mode“, bis das Symbol „Cool“ erscheint.
- Betätigen Sie dann die Taste „DOWN“ oder „UP“, um eine gewünschte Raumtemperatur einzustellen. (16°C- 31°C)
- Betätigen Sie anschließend die Taste „WIND“, um die Lüftergeschwindigkeit auszuwählen.

Entfeuchtungsbetrieb:

- Betätigen Sie die Taste „Mode“, bis das Symbol „Dehumidify“ erscheint.
- Die Temperatur wird automatisch auf die aktuelle Raumtemperatur minus 2°C eingestellt. (16°C- 31°C)
- Der Lüftermotor wird automatisch auf LOW, geringe Lüftergeschwindigkeit, eingestellt.

Lüfterbetrieb:

- Betätigen Sie die Taste „Mode“, bis das Symbol „Fan“ erscheint.
- Betätigen Sie anschließend die Taste „WIND“, um die Lüftergeschwindigkeit auszuwählen.

Timer-Betrieb:

Timer Einschaltzeit:

- Wenn das Klimagerät AUS ist, betätigen Sie die Taste „Timer“ und wählen Sie über die Temperatur- und Zeiteinstelltasten die gewünschte Einschaltzeit aus.
- Auf dem Bedienfeld wird „Preset ON Time“ [Voreingestellte Einschaltzeit] angezeigt.
- Die Einschaltzeit kann jederzeit zwischen 0 - 24 Stunden eingestellt werden.

Timer Ausschaltzeit:

- Wenn das Klimagerät EIN ist, betätigen Sie die Taste „Timer“ und wählen Sie über die Temperatur- und Zeiteinstelltasten die gewünschte Ausschaltzeit aus.
- Auf dem Bedienfeld wird „Preset OFF Time“ [Voreingestellte Ausschaltzeit] angezeigt.
- Die Ausschaltzeit kann jederzeit zwischen 0 - 24 Stunden eingestellt werden.

Vor der Verwendung

Auto SWING, Automatische Schwingbewegungen:

- Betätigen Sie nach dem Einschalten des Geräts diese Taste. Daraufhin beginnt die Jalousie, kontinuierlich nach links und rechts zu schwingen; durch erneutes Betätigen dieser Taste wird die Bewegung angehalten und die Jalousie bleibt in dieser Position.

SLEEP-Modus:

- Betätigen Sie im Kühlmodus die Taste SLEEP, um die Temperatur einzustellen. Sie steigt 1 °C nach einer Stunde und höchstens 2 °C nach 2 Stunden.
- Durch erneutes Betätigen der Taste SLEEP kann die Einstellung aufgehoben bzw. abgebrochen werden.

Wasserableitung:

Alarm „Water Full“ / „Wasserbehälter Voll“:

- Der Wasserbehälter im Inneren der Klimaanlage hat einen Wasserstand-Sicherheitsschalter, der den Wasserstand überprüft. Wenn der Wasserstand eine bestimmte Höhe erreicht hat, leuchtet die Anzeigelampe „Water Full“ / „Wasserbehälter Voll“ auf. (Wenn die Wasserpumpe beschädigt ist und der Wasserbehälter voll sein sollte, entfernen Sie bitte den Gummistopfen am Boden des Gerätes und lassen Sie das gesamte Wasser nach außen ablaufen.)

Kontinuierliche Drainage:

- Wenn Sie planen, dieses Gerät längere Zeit unbenutzt zu lassen, entfernen Sie bitte den Gummistopfen aus der Entwässerungsoffnung an der Unterseite des Gerätes und schließen Sie einen Ablaufschlauch an den unten liegenden Anschluss an. Das gesamte Wasser im Wassertank wird nach außen abgeleitet.
- Wenn die Wasserpumpe beschädigt ist, kann eine kontinuierliche Entwässerung verwendet werden. Unter dieser Bedingung wird die Wasserpumpe nicht aktiviert. Das Gerät kann auch auf diese Weise problemlos betrieben werden.
- Bei Beschädigung der Wasserpumpe kann auch eine intermittierende Entwässerung gewählt werden. Wenn unter diesen Bedingungen die „Water Full“ / „Wasserbehälter Voll“ aufleuchtet, schließen Sie bitte einen Ablaufschlauch an den unten liegenden Anschluss an, um das gesamte Wasser im Wasserbehälter nach außen abzulassen. Das Gerät kann auch auf diese Weise problemlos betrieben werden.

Installationsanleitung

- Die mobile Klimaanlage sollte an dem ebenen Ort frei von Hindernissen aufgestellt werden. Blockieren Sie nicht den Luftauslass und achten Sie darauf, dass der erforderliche Abstand zu Gegenständen und Wänden um das Gerät mindestens 30 cm beträgt. (Siehe Abb. 8)
- Das Gerät sollte nicht in einer chemischen Reinigung aufgestellt werden.
- Die Verdrahtung der Steckdosen sollte den örtlichen Sicherheitsanforderungen entsprechen.

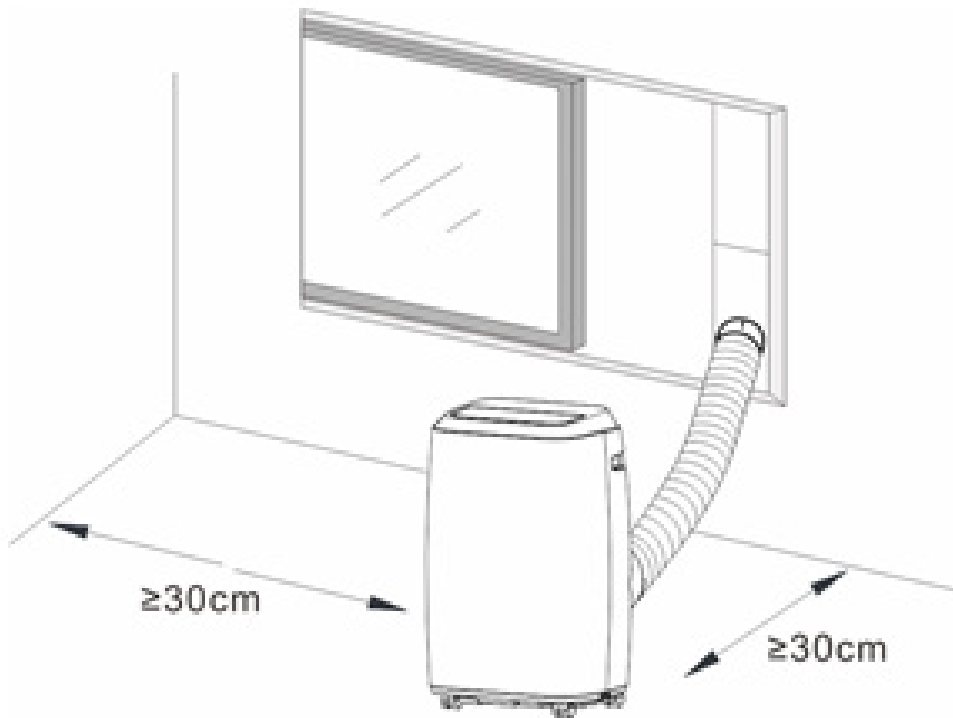


Abb. 8

Einführung in die Installation des Ablassschlauchs

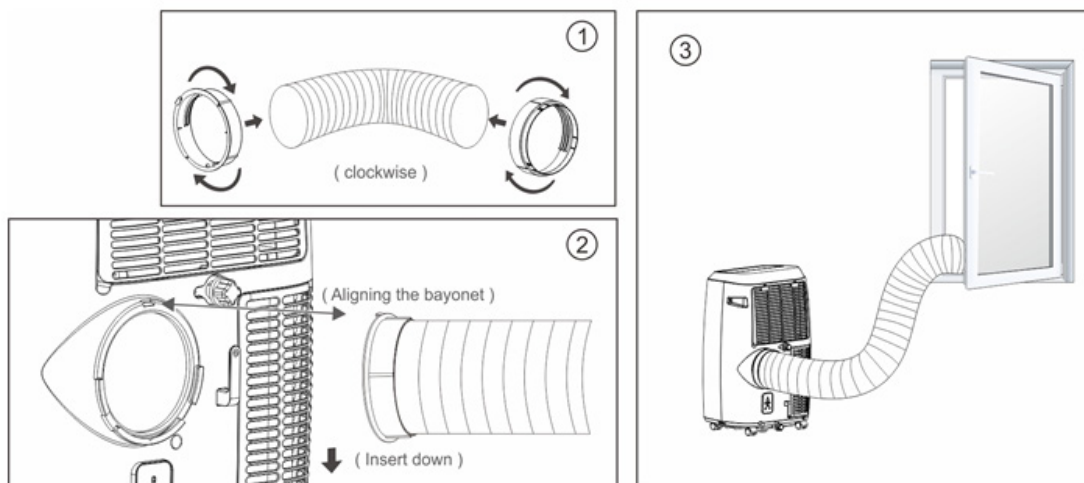


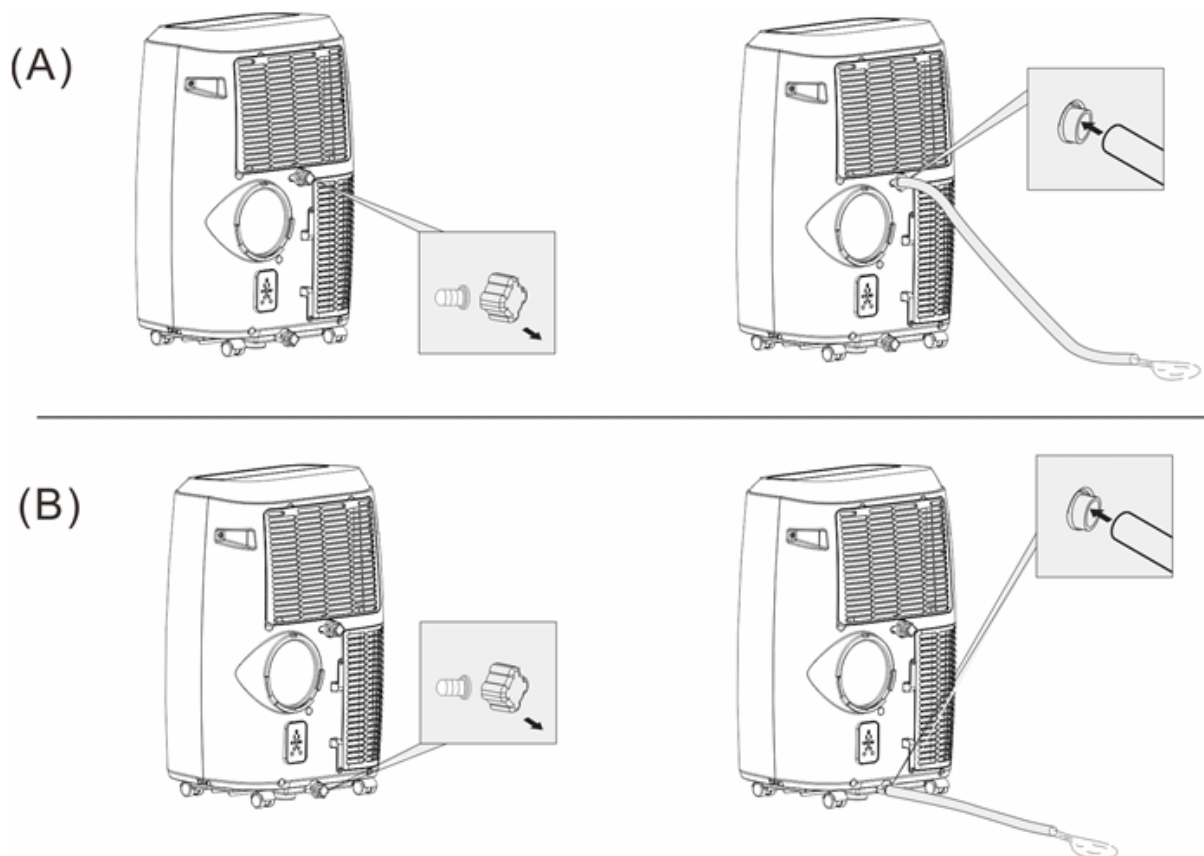
Abb. 9

Temporäre Installation

1. Drehen Sie beide Enden des Ablassschlauches in die quadratische Befestigungsschelle und die flache Befestigungsschelle.
2. Setzen Sie den quadratischen Befestigungsclip in die Öffnungen an der Rückseite der Klimaanlage ein (siehe Abb. 9).
3. Legen Sie das andere Ende des Ablassschlauches auf nahe liegende Fensterbank.

Alarm „Water Full“ / „Wasserbehälter Voll“

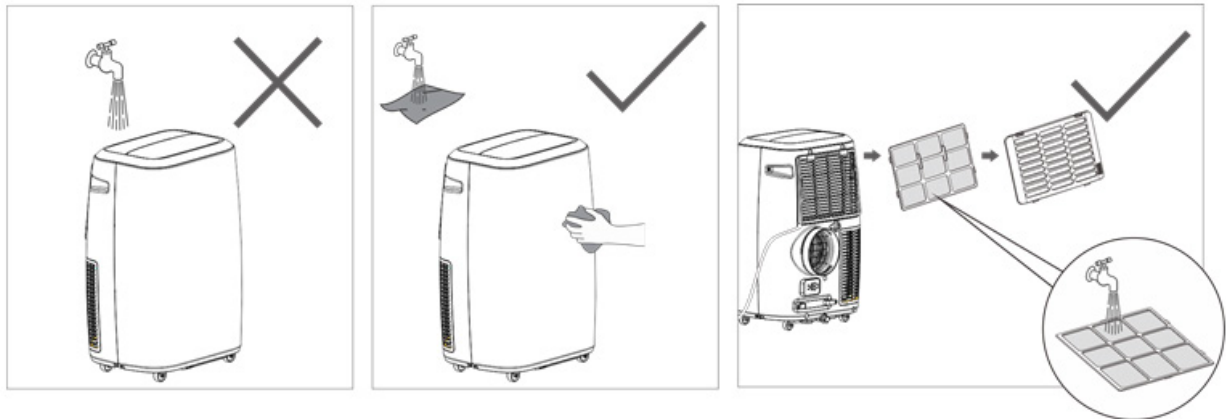
Der Wasserbehälter im Inneren der Klimaanlage hat einen Wasserstand-Sicherheitsschalter, der den Wasserstand überprüft. Wenn der Wasserstand eine bestimmte Höhe erreicht hat, leuchtet die Anzeileuchte „Water Full“ / „Wasserbehälter Voll“ auf. (Wenn die Wasserpumpe beschädigt ist und der Wasserbehälter voll sein sollte, entfernen Sie bitte den Gummistopfen am Boden des Gerätes und lassen Sie das gesamte Wasser nach außen ablaufen.)



Erläuterungen zur Wartung

Erklärung:

1. Vor der Reinigung muss das Gerät von jeder Stromversorgung und Steckdose getrennt werden;
2. Verwenden Sie zur Reinigung des Geräts kein Benzin oder andere Chemikalien;
3. Waschen Sie das Gerät nicht direkt;
4. Wenn die Klimaanlage beschädigt wird, wenden Sie sich bitte an den Händler oder die Werkstatt.



Luftfilter

- Wenn der Luftfilter durch Staub/Schmutz verstopft ist, sollte der Luftfilter gereinigt werden, bei Bedarf alle zwei Wochen.

Demontage

- Öffnen Sie das Lufteinlassgitter und nehmen Sie den Luftfilter ab.

Reinigung

- Reinigen Sie den Luftfilter mit Neutralreiniger in lauwarmem (40 °C) Wasser und trocknen Sie ihn im Schatten.

Montage

- Setzen Sie den Luftfilter in das Ansauggitter ein und montieren Sie dann die Komponenten.

Reinigen der Oberfläche der Klimaanlage.

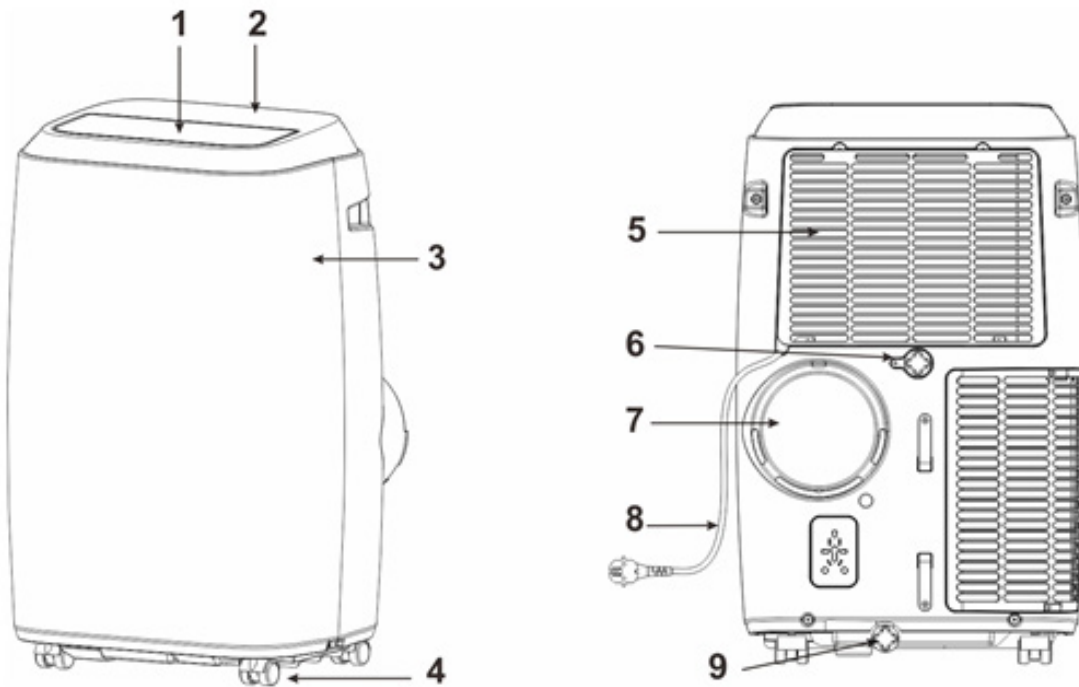
- Reinigen Sie die Oberfläche zuerst mit einem neutralen Reinigungsmittel und einem feuchten Tuch und wischen Sie sie dann mit einem trockenen Tuch ab.

Fehlerbehebung

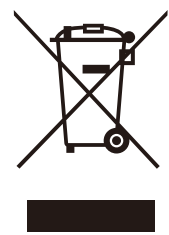
Symptom	Mögliche Ursachen	Empfohlene Abhilfemaßnahmen
Das Gerät startet nicht, wenn Sie die Ein-/Aus-Taste drücken.	Die Indikatorleuchte für „Water Full“ / „Wasserbehälter Voll“ blinkt, d.h., der Wasserbehälter ist voll.	Lassen Sie das Wasser aus dem Wasserbehälter ab.
	Die Raumtemperatur ist höher als die eingestellte Temperatur. (Elektrischer Heizmodus).	Setzen Sie die Temperatur zurück.
	Die Raumtemperatur ist geringer als die eingestellte Temperatur. (Kühlbetrieb).	Setzen Sie die Temperatur zurück.
Nicht kühl genug	Die Türen oder Fenster sind nicht geschlossen.	Vergewissern Sie sich, dass alle Fenster und Türen geschlossen sind.
	Es gibt Wärmequellen im Raum.	Entfernen Sie nach Möglichkeit die Wärmequellen.
	Der Ablassschlauch ist nicht angeschlossen oder ist verstopft.	Schließen Sie den Ablassschlauch an oder reinigen Sie ihn, falls erforderlich.
	Die eingestellte Temperatur ist zu hoch.	Setzen Sie die Temperatur zurück.
	Der Lufteinlass ist verstopft.	Reinigen Sie den Lufteinlass.
Laut	Der Boden ist nicht eben oder nicht flach genug.	Stellen Sie das Gerät nach Möglichkeit auf einen ebenen, flachen Boden.
	Die lauten Geräusche sind Strömungsgeräusche des Kältemittels im Inneren der Klimaanlage.	Dies ist normal.
E 0	Der Raumtemperatursensor ist ausgefallen.	Tauschen Sie den Raumtemperatursensor aus (das Gerät kann auch ohne Austausch des Sensors arbeiten).
E 1	Der Temperatursensor der Verflüssigerinheit ist ausgefallen.	Tauschen Sie den Sensor der Verflüssigerinheit aus.
E 2	Der Wasserbehälter ist beim Kühlen voll.	Entfernen Sie den Gummistopfen und lassen Sie das Wasser ab.
E 3	Der Temperatursensor der Verdampferinheit ist ausgefallen.	Tauschen Sie den Sensor der Verdampferinheit aus.

Hinweis: Der Aspekt der Produkte können von den Abbildungen abweichen.

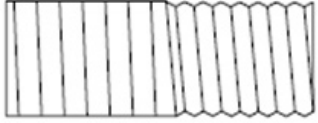


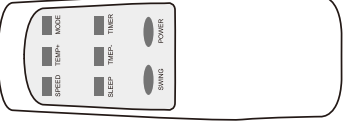
Désignation des éléments



1	Évent à lamelles	6	Purge
2	Tableau de commande	7	Sortie d'air
3	Capot	8	Câble électrique
4	Roulette	9	Purge
5	Entrée d'air		



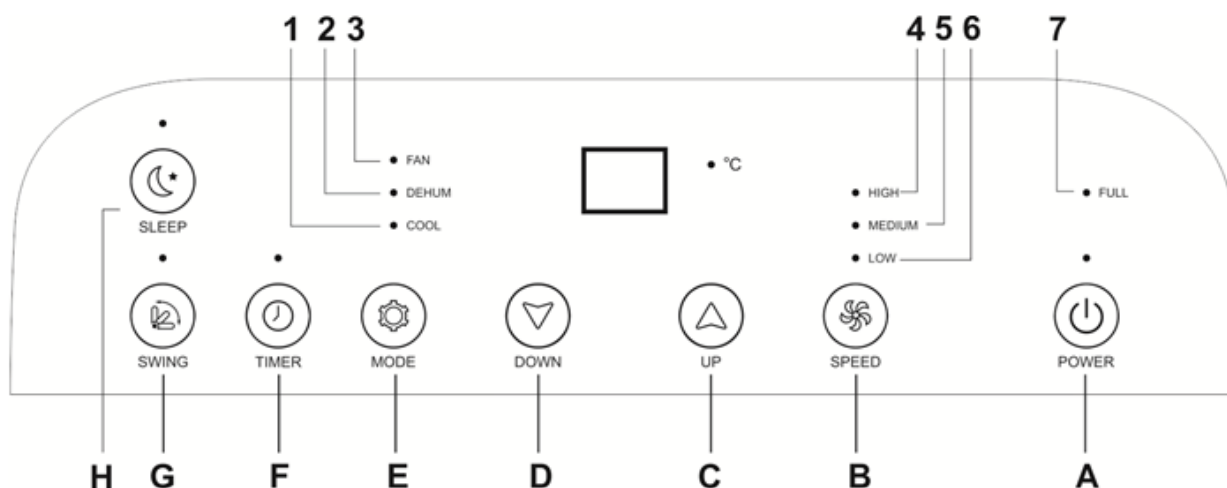
Accessoires

Pièce	Désignation	Quantité
	Flexible d'échappement	1
	Raccord de fenêtre	1
	Adaptateur du logement	1
	Télécommande	1

Après le déballage, vérifier si les accessoires précités sont fournis, puis vérifier l'objectif dans la présentation de l'installation exposée dans le présent manuel.

Présentation et fonctionnement du tableau de commande

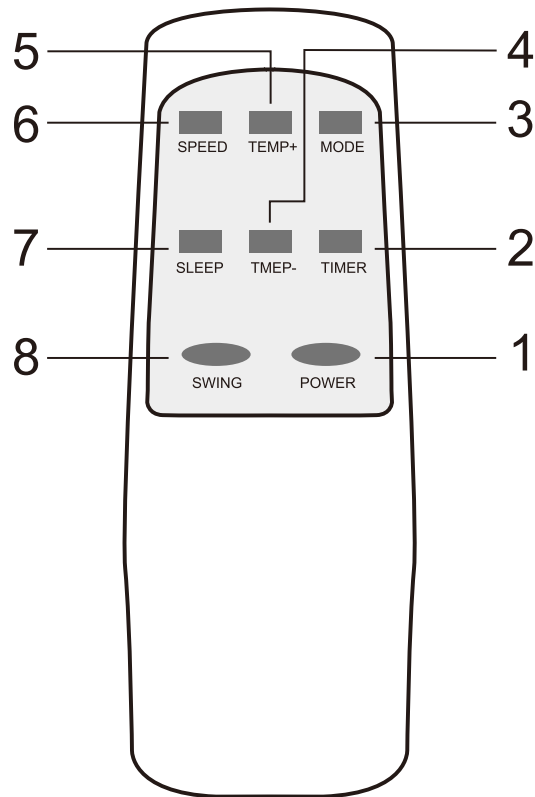
Modèle servant uniquement à refroidir



A	Marche/Arrêt	1	Refroidissement
B	Vitesse du ventilateur	2	Déshumidification
C	Augmenter la température	3	Ventilateur
D	Réduire la température	4	Grande vitesse du ventilateur
E	Mode de fonctionnement	5	Vitesse moyenne du ventilateur
F	Minuteur de Marche/Arrêt	6	Faible vitesses du ventilateur
G	Fonction pivotante	7	Plein d'eau
H	Mode Sommeil		

Présentation et fonctionnement de la télécommande

Télécommande sans afficheur



1	Marche/Arrêt
2	Minuteur de Marche/Arrêt
3	Mode de fonctionnement
4	Réduire la température
5	Monter la température
6	Vitesse du ventilateur
7	Mode Sommeil
8	Mouvement automatique des lamelles

Remarques:

- Ne pas faire tomber la télécommande.
- Ne pas mettre la télécommande dans un endroit exposé à la lumière solaire directe.

Mode d'emploi

Avant de lancer les opérations présentées dans ce chapitre :

1. Rechercher un endroit disposant d'une alimentation électrique à proximité.
2. Comme indiqué sur la Abb.5 et la Abb.5a, installer le flexible d'échappement, puis régler correctement la position de la fenêtre.

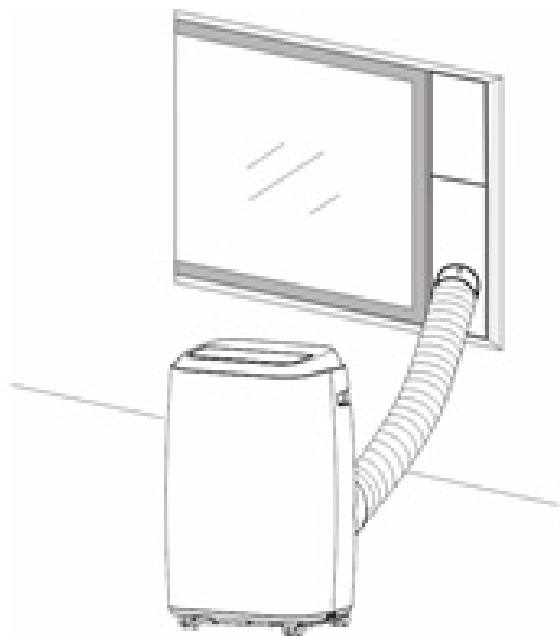


Abb. 5

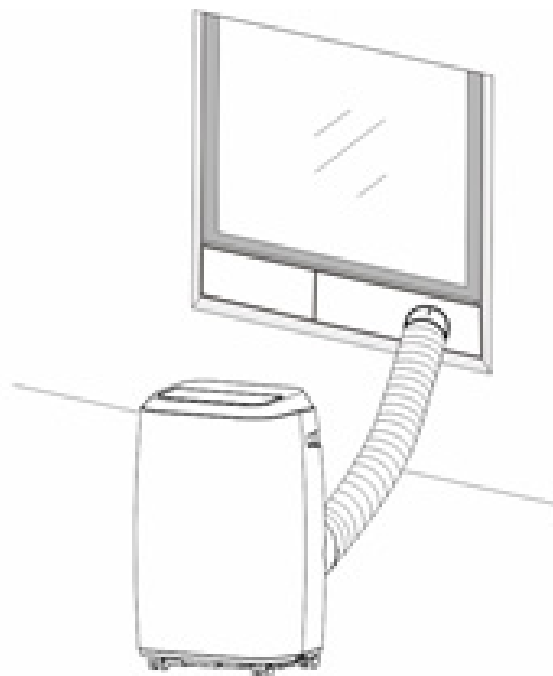


Abb. 5a

1. Bien raccorder le flexible de vidange (réservé au modèle à chauffage)
2. Introduire le câble électrique dans une prise femelle à borne de terre 220~240Vc.a./50Hz .
3. Appuyer sur le bouton POWER pour mettre le climatiseur en marche.

Avant utilisation

Remarque:

	Refroidissement maximum	Refroidissement minimum
DB/WB(°C)	35/24	18/12
	Chauffage maximum	Chauffage minimum
DB/WB(°C)	27/---	7/---

Vérifier si le flexible d'échappement a été correctement mis en place.

Mises en garde sur les modes Refroidissement et Déshumidification:

- Lorsqu'on utilise les fonctions en refroidissement et déshumidification, conserver un intervalle d'au moins 3 minutes entre chaque mise en MARCHE/ARRÊT.
- L'alimentation électrique est conforme aux règles.
- La prise femelle convient à une utilisation sur secteur (c.a.).
- Ne pas partager une même prise femelle avec d'autres appareils.
- L'alimentation est à 220--240V c.a., 50 Hz.

Mode Refroidissement:

- Appuyer sur le bouton "Mode" jusqu'à ce que l'icône "Déshumidification" apparaisse.
- Le réglage automatique de la température sélectionnée se fait à la température actuelle de la pièce moins 2°. (16°-31°)
- Le réglage du moteur du ventilateur se fait automatiquement sur la puissance de ventilation BASSE.

Mode Déshumidification:

- Appuyer sur le bouton "Mode" jusqu'à ce que l'icône "Déshumidification" apparaisse.
- Le réglage automatique de la température sélectionnée se fait à la température actuelle de la pièce moins 2°. (16°-31°)
- Le réglage du moteur du ventilateur se fait automatiquement sur la puissance de ventilation BASSE.

Mode Ventilateur:

- Appuyer sur le bouton "Mode" jusqu'à ce que l'icône "Ventilateur" apparaisse.
- Appuyer sur le bouton "WIND" pour sélectionner la puissance de ventilation.

Mode Minuteur:

Réglage de la mise en marche au Minuteur:

- Le climatiseur étant sur ARRÊT, appuyer sur le bouton „Timer“, puis sélectionner une heure de mise en marche à l'aide des boutons de réglage de la température et de l'heure.
- Le message "Preset ON Time" (Préréglage de l'heure de mise en marche) apparaît sur le tableau de commande.
- L'heure de mise en marche peut être réglée à n'importe quelle heure entre 0 et 24 heures.

Réglage de la mise à l'arrêt au Minuteur:

- Le climatiseur étant sur MARCHE, appuyer sur le bouton „Timer“, puis sélectionner une heure de mise à l'arrêt à l'aide des boutons de réglage de la température et de l'heure.
- Le message "Preset OFF Time" (Préréglage de l'heure de mise à l'arrêt) apparaît sur le tableau de commande.
- L'heure de mise à l'arrêt peut être réglée à n'importe quelle heure entre 0 et 24 heures.

Avant utilisation

Mouvement automatique des lamelles:

- Après la mise en marche de l'appareil, appuyer sur cette touche ; l'évent à lamelles bougera en continu vers la gauche et vers la droite ; en rappuyant sur ce bouton, ce mouvement s'arrêtera et l'évent à lamelles restera dans la position du moment.

Mode Sommeil:

- L'appareil étant en mode Refroidissement, appuyer sur la touche SLEEP pour régler la température. Elle augmentera de 1° au bout d'une heure et augmentera au maximum de 2°C au bout de 2 heures.
- Le fait de rappuyer sur la touche SLEEP invalidera le réglage.

Vidange de l'eau:

Alarme „Plein d'eau“:

- Le bac à eau interne situé à l'intérieur du climatiseur présente un contacteur de sécurité à niveau d'eau qui régule le niveau d'eau. Lorsque le niveau atteint une hauteur programmée, le témoin „water full“ (plein d'eau) s'allume. (Si la pompe à eau est endommagée, lorsque le bac est plein d'eau, retirer le bouchon de caoutchouc situé au bas de l'appareil et toute l'eau s'évacuera à l'extérieur.)

Vidange continue :

- Lorsque l'opérateur envisage de ne pas utiliser cet appareil sur une longue durée, retirer le bouchon de caoutchouc du trou de vidange situé au bas de l'appareil, puis raccorder un flexible de vidange sur le clip de fixation inférieur. Toute l'eau se trouvant dans le réservoir à eau s'évacuera à l'extérieur.
- Si la pompe à eau est en panne, on peut utiliser la vidange continue et, dans ces conditions, la pompe à eau ne s'enclenche pas. L'appareil peut alors fonctionner correctement
- Si la pompe à eau est en panne, on peut aussi utiliser la vidange par intermittences. Dans ces conditions, lorsque le témoin lumineux „plein d'eau“ s'allume, raccorder un tuyau de vidange sur l'élément de fixation inférieur ; toute l'eau présente dans le bac s'évacuera vers l'extérieur. L'appareil peut alors fonctionner correctement.

Explications sur l'installation

- Un climatiseur à évacuation doit être installé à plat sur un emplacement bien dégagé tout autour. Ne pas boucher la sortie d'air, et le dégagement nécessaire devra être d'au moins 30 cm. (voir Abb. 8)
- Il ne devra pas être installé dans un établissement de nettoyage à sec.
- Le câblage de la prise femelle devra être conforme aux règles de sécurité électrique en vigueur.

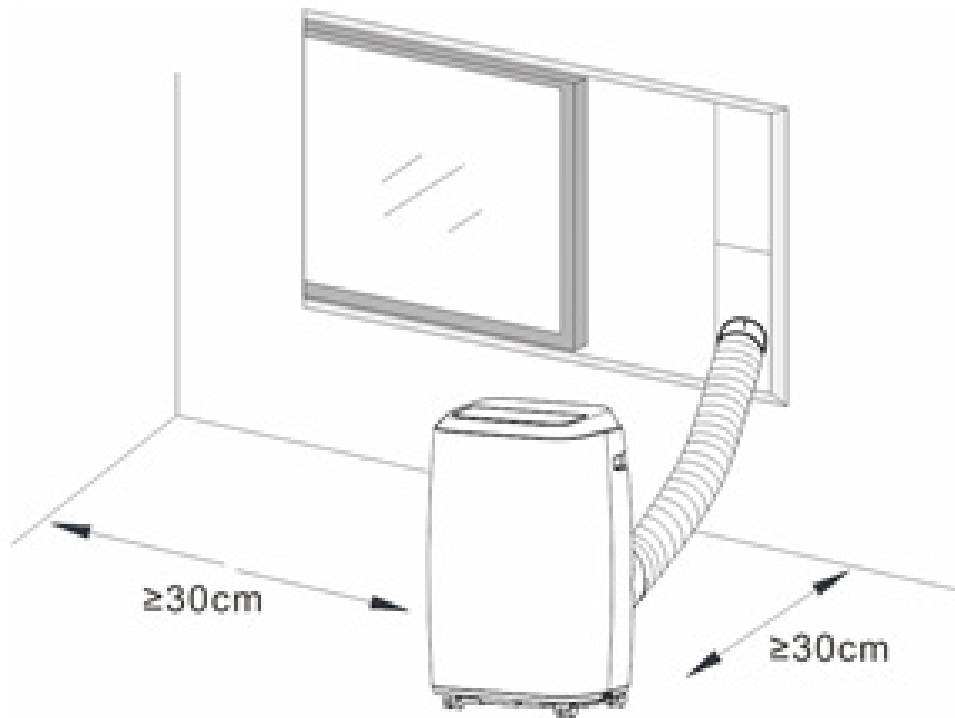


Abb. 8

Présentation de l'installation du flexible d'évacuation de l'air

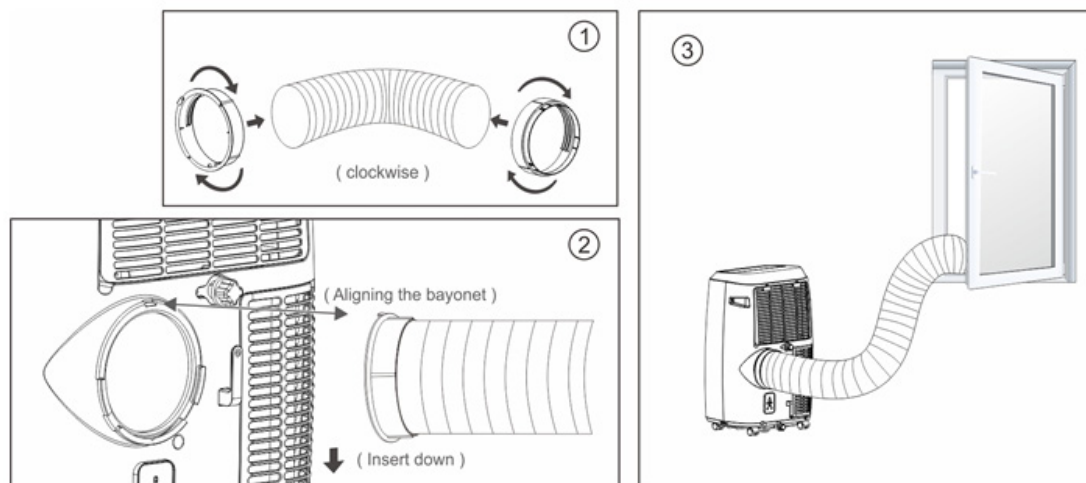


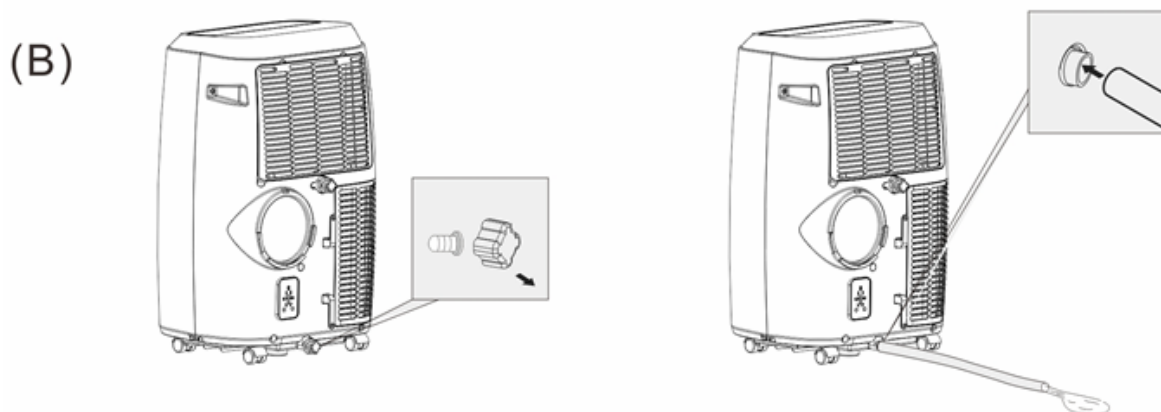
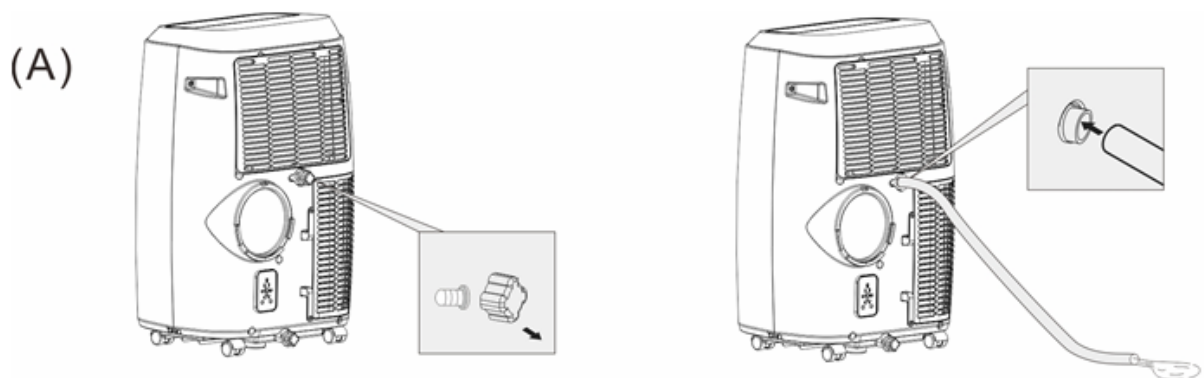
Abb. 9

Installation temporaire

1. Tordre les deux extrémités du flexible d'évacuation de l'air pour l'introduire dans le clip de fixation carré et le clip de fixation plat.
2. Introduire le clip de fixation carré dans les ouvertures, à l'arrière du climatiseur (voir Abb. 9).
3. D l'autre extrémité du flexible d'évacuation de l'air sur le rebord de la fenêtre.

Alarme „plein d'eau“

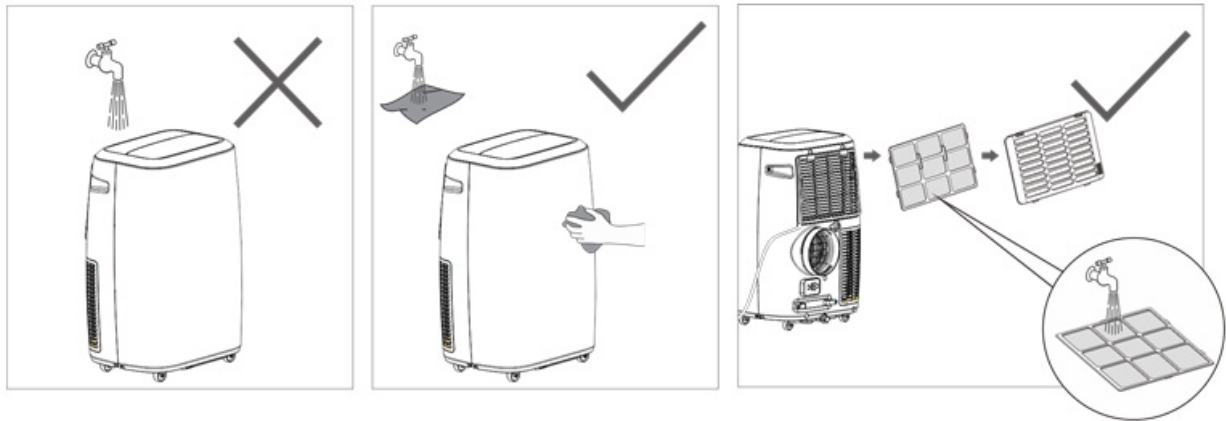
Le bac à eau interne situé à l'intérieur du climatiseur présente un contacteur de sécurité à niveau d'eau qui régule le niveau d'eau. Lorsque le niveau atteint une hauteur programmée, le témoin „water full“ (plein d'eau) s'allume. (Si la pompe à eau est endommagée, lorsque le bac est plein d'eau, on retirera le bouchon de caoutchouc situé au bas de l'appareil et toute l'eau s'évacuera à l'extérieur).



Entretien

Déclaration:

1. Avant de nettoyer, bien débrancher l'appareil d'une prise de secteur.
2. Ne pas nettoyer l'appareil à l'essence ni avec d'autres produits chimiques.
3. Ne pas laver l'appareil directement au jet d'eau.
4. Si le climatiseur est endommagé, contacter le revendeur ou l'atelier de réparation.



Filtre à air

- Si le filtre à air se bouche à cause de la poussière/des impuretés, le filtre à air devra être nettoyé une fois tous les quinze jours

Démontage

- Ouvrir la grille d'entrée d'air, puis retirer le filtre à air.

Nettoyage

- Nettoyer le filtre à air au détergent neutre dilué à l'eau tiède (40°C) et le laisser sécher à l'ombre.

Montage

- Introduire le filtre à air dans la grille d'entrée, remettre les éléments en place comme ils étaient.

Nettoyer la surface du climatiseur

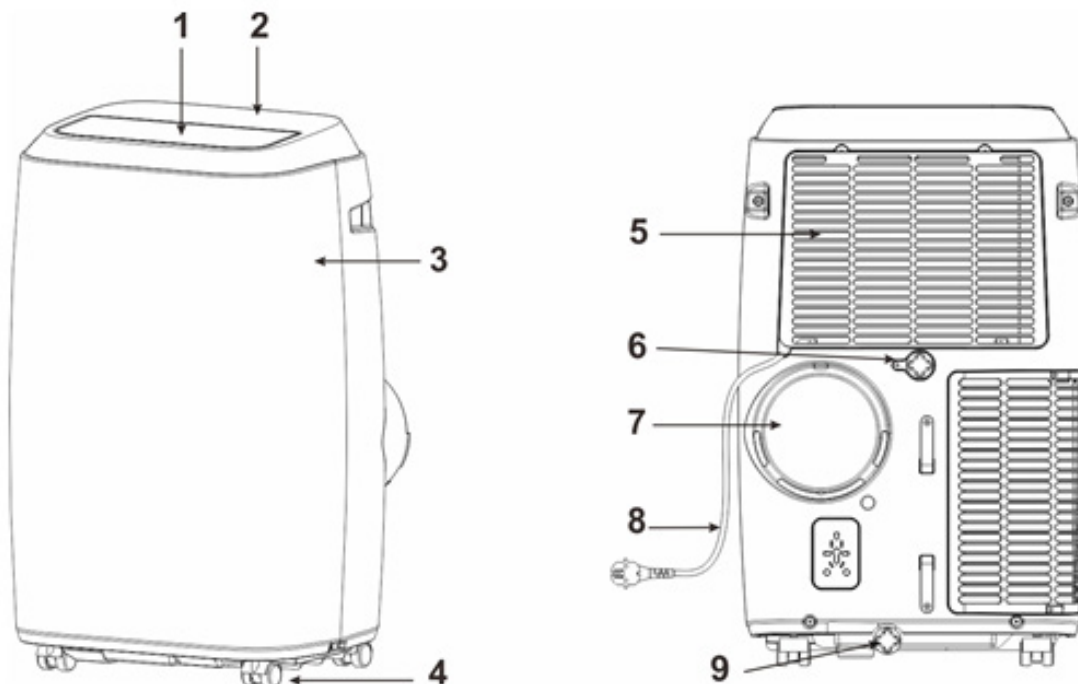
- Commencer par nettoyer la surface à l'aide d'un détergent neutre et d'un chiffon humide, puis l'essuyer avec un chiffon sec.

Dépannage

Problèmes	Causes éventuelles	Remèdes proposés
L'appareil ne se met pas en marche lorsqu'on appuie sur le bouton Marche/ Arrêt.	Le témoin lumineux "plein d'eau" clignote et le réservoir d'eau est plein.	Évacuer l'eau du réservoir d'eau.
	La température de la pièce est supérieure à la température nominale. (Mode Chauffage électrique)	Réinitialiser la température.
	La température de la pièce est inférieure à la température nominale. (Mode Refroidissement)	Réinitialiser la température.
L'air n'est pas assez frais	Les portes ou fenêtres ne sont pas fermées.	Vérifier que les fenêtres et les portes sont bien toutes fermées.
	Il y a des sources de chaleur à l'intérieur du local.	Si possible, retirer les sources de chaleur.
	Le flexible d'air d'échappement n'est pas raccordé ou est bouché.	Raccorder le flexible d'air d'échappement ou le nettoyer.
	La température nominale est trop élevée.	Réinitialiser la température.
	L'arrivée d'air est bouchée.	Nettoyer l'arrivée d'air.
Appareil bruyant	La terre n'est pas bien à l'horizontale ou n'est pas suffisamment plate.	Poser l'appareil sur un sol plat et bien horizontal, si possible.
	Le bruit vient de l'écoulement du fluide frigorigène à l'intérieur du climatiseur.	C'est normal.
E 0	Le capteur de température de la pièce est en panne.	Remplacer le capteur de température de la pièce (l'appareil peut aussi fonctionner sans échange standard).
E 1	Le capteur de température du condenseur est en panne.	Remplacer le capteur de température du condenseur.
E 2	Réservoir d'eau plein en mode refroidissement.	Retirer la butée en caoutchouc et vidanger l'eau.
E 3	Le capteur de température de l'évaporateur est en panne.	Remplacer le capteur de température de l'évaporateur.

Remarque : dans la réalité, les appareils peuvent avoir une présentation différente.

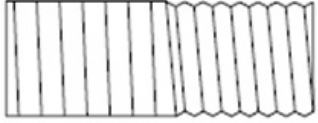


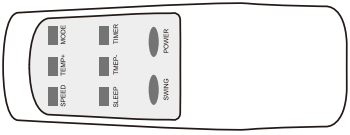
Nome dei Componenti



1	Deflettore	6	Uscita di scarico acqua
2	Pannello di controllo	7	Uscita aria
3	Copertura frontale	8	Cavo di alimentazione
4	Rotella	9	Uscita di scarico acqua
5	Ingresso aria		



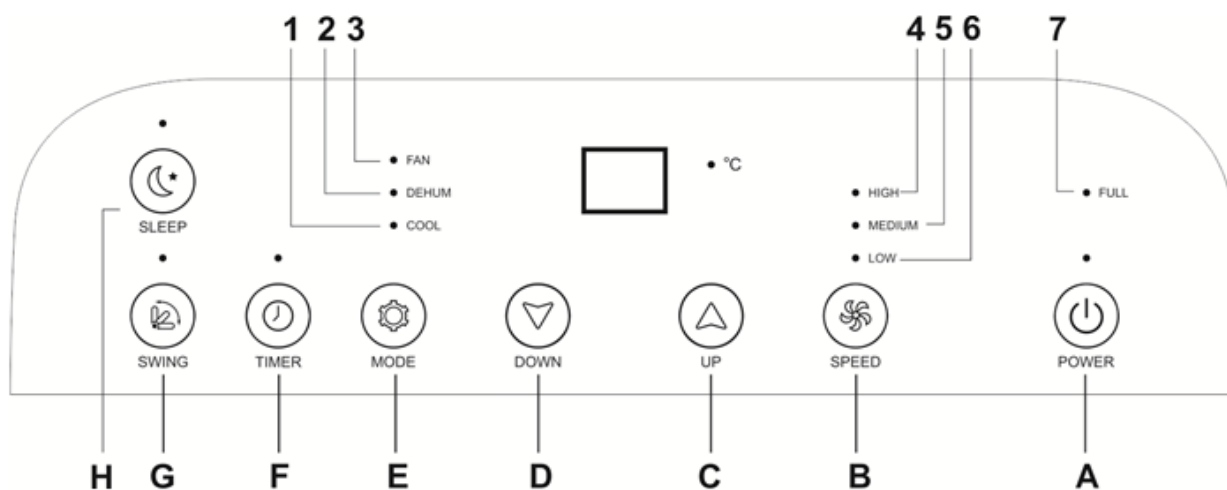
Accessori

Componente	Descrizione	Quantità
	Tubo flessibile di scarico	1
	Connettore finestra	1
	Adattatore alloggiamento	1
	Telecomando	1

Dopo il disimballaggio, controllare che tutti gli accessori suddetti siano inclusi, e controllare la loro funzione nell'introduzione di installazione di questo manuale.

Aspetto e funzioni del pannello di controllo

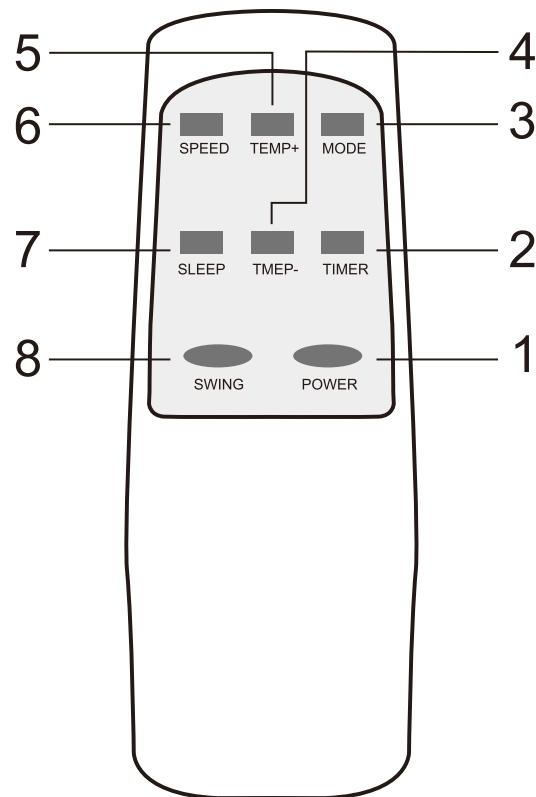
Modello di solo raffreddamento



A	Power on/off	1	Raffreddamento
B	Velocità ventola	2	Deumidificazione
C	Temperatura su	3	Ventola
D	Temperatura giù	4	Alta velocità ventola
E	Modalità di funzionamento	5	Media velocità ventola
F	Timer on/off	6	Bassa velocità ventola
G	Funzione girevole	7	Pieno d'acqua
H	Modalità sleep		

Aspetto e funzioni del Telecomando

Telecomando senza display



1	Power on/off
2	Timer on/off
3	MODALITÀ di funzionamento
4	Temperatura giù
5	Temperatura su
6	Velocità ventola
7	Modalità sleep
8	Auto oscillazione

Note:

- Non lasciar cadere il telecomando.
- Non lasciare il telecomando esposto alla luce solare diretta.

Introduzione al funzionamento

Prima di dare inizio alle operazioni in questa sezione:

1. Trovare un luogo in cui vi sia una presa di corrente alla distanza giusta.
2. Come mostrato in Abb.5 et la Abb.5a, installare il tubo di scarico, e regolare bene la posizione della finestra.

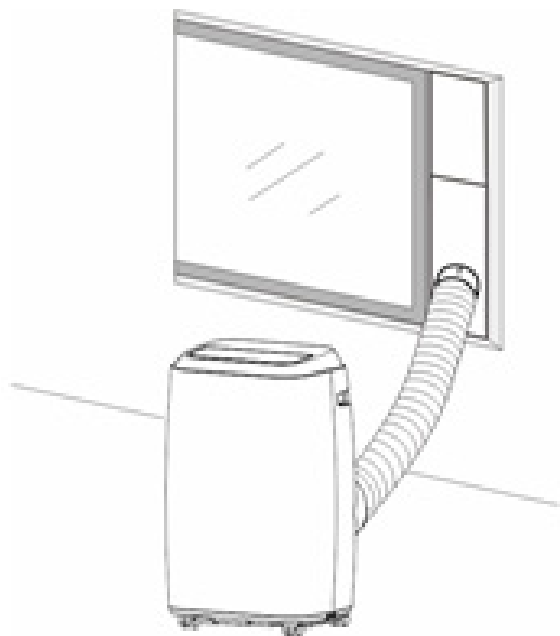


Abb. 5

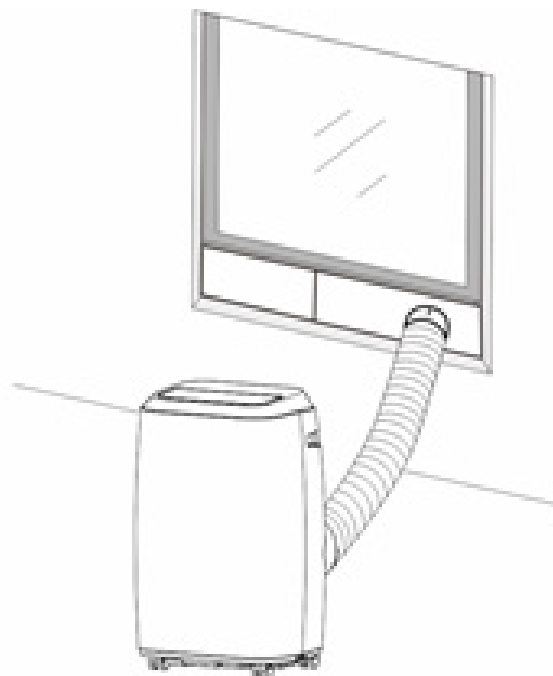


Abb. 5a

1. Connettere il tubo di drenaggio (solo per modello di riscaldamento)
2. Inserire il cavo di alimentazione in una presa 220~240 V/50Hz dotata di messa a terra.
3. Premere il pulsante POWER per accendere il climatizzatore.

Prima dell'uso

Avviso:

Gamma di temperatura di funzionamento:

	Raffreddamento massimo	Raffreddamento minimo
DB/WB(°C)	35/24	18/12
	Riscaldamento massimo	Riscaldamento minimo
DB/WB(°C)	27/---	7/---

Controllare che il tubo di scarico sia stato montato correttamente.

Precauzioni per le operazioni di raffreddamento e deumidificazione:

- Quando si usano le funzioni di raffreddamento e deumidificazione, mantenere un intervallo di almeno 3 minuti tra ciascun ON/OFF.
- L'alimentazione elettrica è conforme ai requisiti.
- La presa è per uso AC.
- Non condividere una presa con altre apparecchiature.
- L'alimentazione elettrica è AC220-240V/50Hz

Funzionamento in raffreddamento:

- Premere il tasto "Mode" fino a che compare l'icona "Dehumidify".
- Impostare automaticamente la temperatura selezionata all'attuale temperatura ambiente meno 2 °C. (16°C-31 °C)
- Impostare automaticamente il motore ventola a LOW (bassa) velocità ventola.

Funzionamento in deumidificazione:

- Appuyer sur le bouton "Mode" jusqu'à ce que l'icône "Déshumidification" apparaisse.
- Le réglage automatique de la température sélectionnée se fait à la température actuelle de la pièce moins 2°. (16°-31°)
- Le réglage du moteur du ventilateur se fait automatiquement sur la puissance de ventilation BASSE.

Funzionamento ventola:

- Premere il tasto "Mode" fino a che compare l'icona "Fan" (ventola).
- Premere il pulsante "WIND" per selezionare la velocità dell'aria.

Funzionamento Timer:

Impostazione Timer ON:

- Quando il climatizzatore è OFF, premere il pulsante "Timer" e selezionare il tempo desiderato di accensione (ON) con i pulsanti di impostazione temperatura e tempo.
- Preset ON Time" (tempo di OFF prefissato) è mostrato sul pannello di funzionamento.
- Il tempo di ON può essere regolato in qualsiasi momento tra 0 e 24 ore.

Impostazione Timer OFF:

- Quando il climatizzatore è ON, premere il pulsante "Timer" e selezionare il tempo desiderato di spegnimento (OFF) con i pulsanti di impostazione temperatura e tempo.
- Preset OFF Time" (tempo di OFF prefissato) è mostrato sul pannello di funzionamento.
- Il tempo di OFF può essere regolato in qualsiasi momento tra 0 e 24 ore.

Prima dell'uso

Auto oscillazione:

- Dopo l'accensione della macchina, premere questo tasto: il deflettore oscillerà continuamente a sinistra e a destra; premendo nuovamente il tasto, il movimento si fermerà e il deflettore rimarrà in posizione fissa.

Modalità SLEEP:

- Mentre si è in modalità di raffreddamento, premere il tasto SLEEP per fissare la temperatura. Aumenta di 1 °C dopo un'ora e al più aumenta di 2 °C dopo 2 ore.
- Premendo nuovamente il tasto SLEEP, si cancella l'impostazione.

Scarico acqua:

Allarme di serbatoio dell'acqua pieno:

- Il serbatoio interno dell'acqua all'interno del climatizzatore ha un interruttore di sicurezza di livello che serve a controllare il livello dell'acqua. Quando il livello dell'acqua raggiunge un'altezza prevista, la spia di serbatoio pieno si accende. (Se la pompa dell'acqua è danneggiata, quando il serbatoio dell'acqua è pieno, togliere il tappo sul fondo dell'unità, e tutta l'acqua sarà scaricata all'esterno.)

Scarico continuo:

- Quando si prevede di lasciare l'unità inutilizzata per lungo tempo, togliere il tappo di gomma dal foro di drenaggio sul fondo dell'unità, e connettere un tubo di drenaggio alla clip di fissaggio inferiore. Tutta l'acqua contenuta nel serbatoio verrà scaricata all'esterno.
- Se la pompa d'acqua è danneggiata, si può usare il drenaggio continuo, e in questa situazione la pompa dell'acqua non è attivata. L'unità può funzionare altrettanto bene.
- Se la pompa dell'acqua è danneggiata, si può anche usare il drenaggio intermittente. In questa situazione, quando la spia di serbatoio pieno si accende, connettere un tubo di drenaggio alla clip di fissaggio inferiore e tutta l'acqua contenuta nel serbatoio verrà scaricata all'esterno. L'unità può funzionare altrettanto bene.

Spiegazioni di installazione

- Un climatizzatore a rimozione d'aria deve essere installato nello spazio piano e vuoto tutto intorno. Non bloccare l'uscita dell'aria e mantenere una distanza sgombra attorno all'apparecchio di almeno 30 cm. (si veda Abb. 8)
- Non deve essere installato in lavasecco.
- Il collegamento di alimentazione deve essere secondo i requisiti locali di sicurezza elettrica.

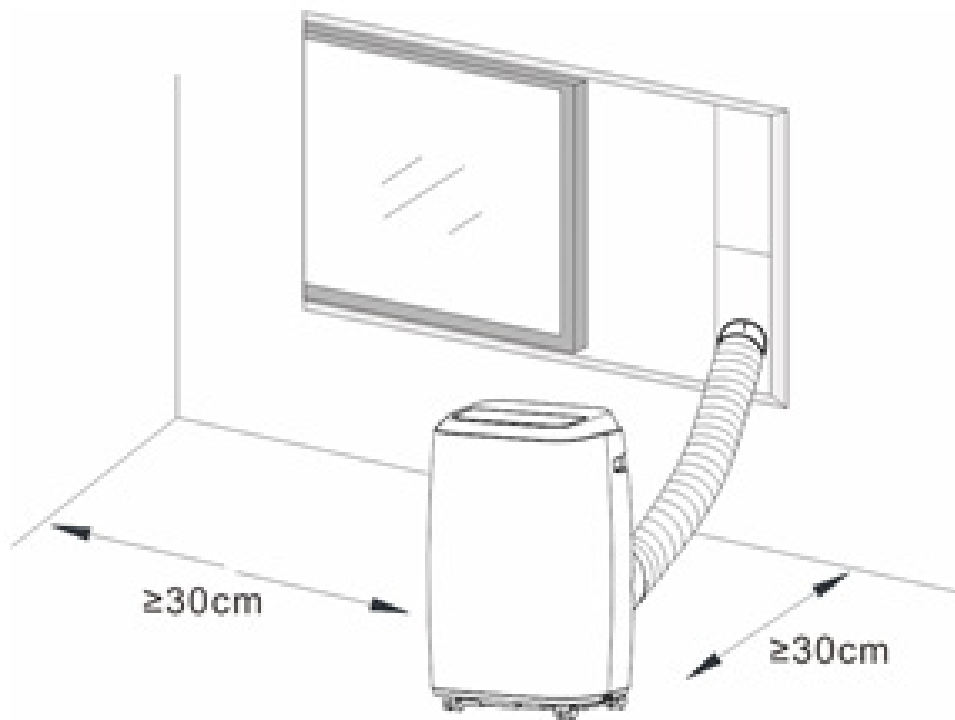


Abb. 8

Introduzione all'installazione del tubo di scarico

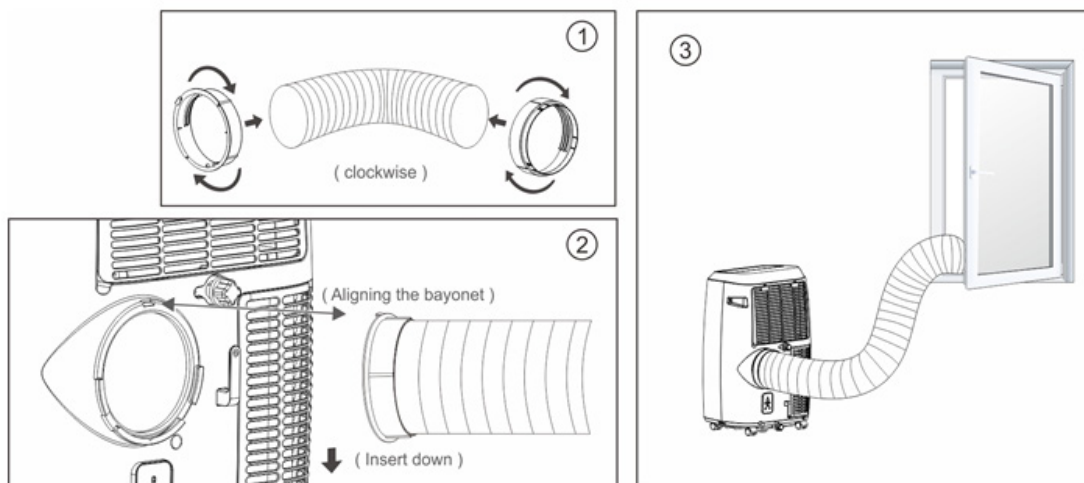


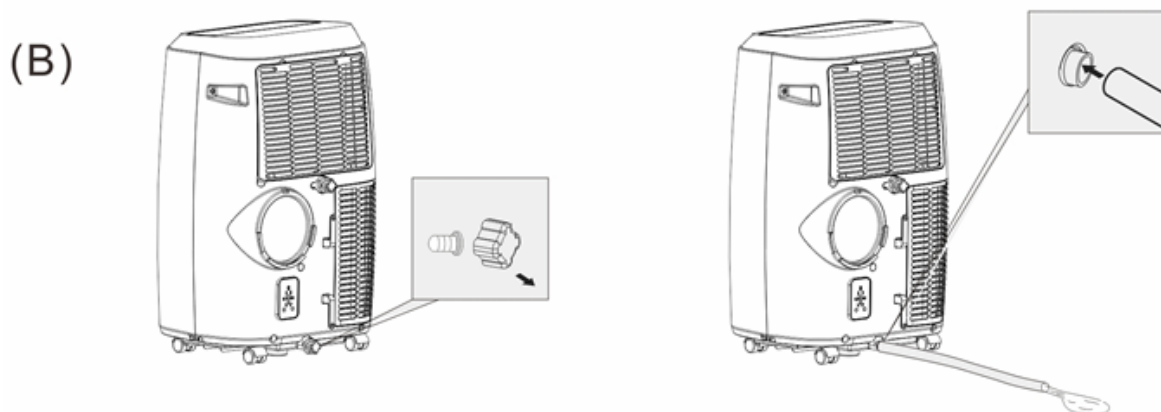
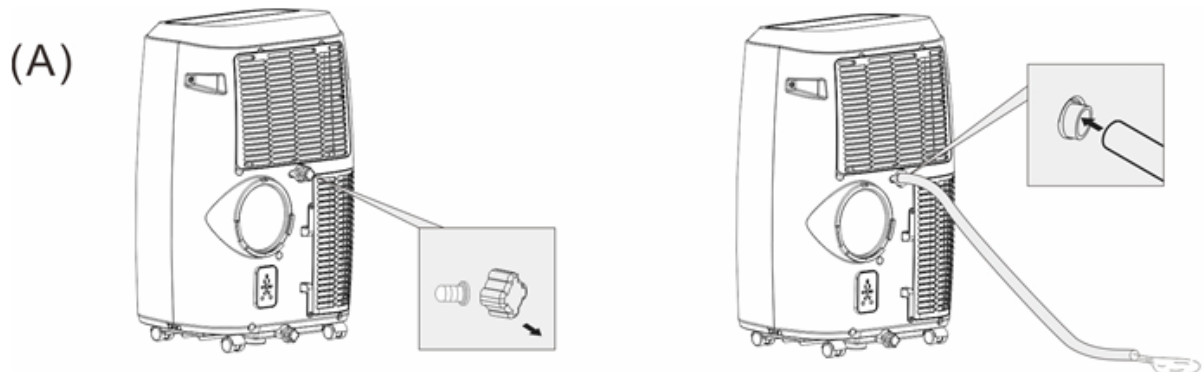
Abb. 9

Installazione provvisoria

1. Girare entrambe le estremità del tubo di scarico nella clip di fissaggio quadrata e nella clip di fissaggio piatta.
2. Inserire la clip di fissaggio quadrata in aperture sul retro del climatizzatore (si veda Abb. 9).
3. Mettere l'altra estremità del tubo di scarico al vicino davanzale.

Allarme di serbatoio acqua pieno

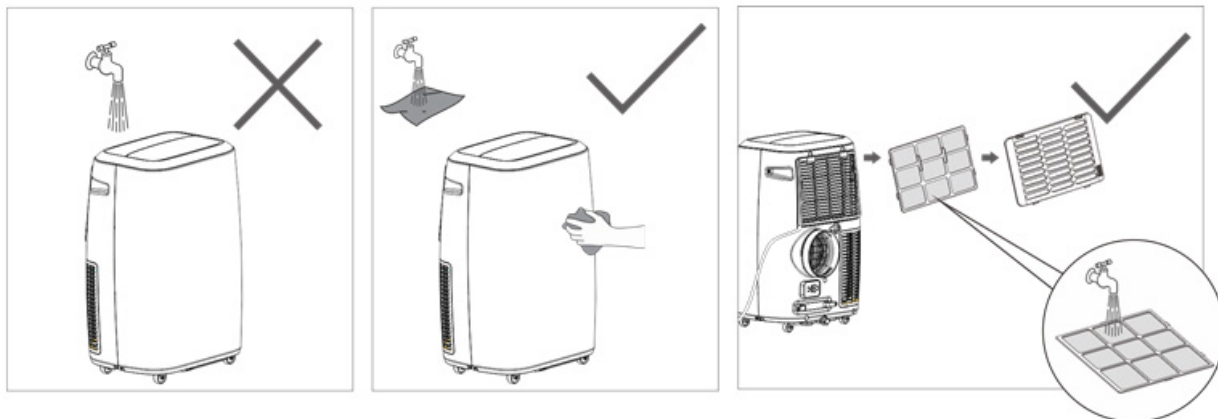
Il serbatoio interno dell'acqua all'interno del climatizzatore ha un interruttore di sicurezza di livello che serve a controllare il livello dell'acqua. Quando il livello dell'acqua raggiunge un'altezza prevista, la spia di serbatoio pieno si accende. (Se la pompa dell'acqua è danneggiata, quando il serbatoio dell'acqua è pieno, togliere il tappo sul fondo dell'unità, e tutta l'acqua sarà scaricata all'esterno.)



Spiegazioni di manutenzione

Dichiarazione:

1. Prima della pulitura, assicurarsi di avere disconnesso l'unità da qualsiasi presa elettrica;
2. Non usare benzina o altre sostanze chimiche per pulire l'unità;
3. Non lavare l'unità direttamente;
4. Se il climatizzatore è danneggiato, contattare il rivenditore o il servizio di riparazione.



Filtro Aria

- Se il filtro si intasa di polvere/sporcizia, il filtro dell'aria dovrebbe essere pulito una volta ogni due settimane.

Smontaggio

- Aprire la griglia di ingresso aria ed estrarre il filtro dell'aria.

Pulitura

- Pulire il filtro dell'aria con detergente neutro in acqua tiepida (40 °C) e farlo asciugare all'ombra.

Montaggio

- Mettendo il filtro dell'aria nella griglia di ingresso, rimettere a posto i componenti così com'erano.

Pulitura della superficie del climatizzatore

- In primo luogo pulire la superficie con un detergente neutro e un panno umido, e quindi asciugarla con un panno asciutto.

Risoluzione di problemi

Problemi	Cause possibili	Rimedi suggeriti
L'unità non parte quando si preme il pulsante on/off	La spia di serbatoio pieno lampeggia, e il serbatoio dell'acqua è pieno.	Scaricare l'acqua dal serbatoio.
	La temperatura ambiente è più alta della temperatura di impostazione. (Modalità di riscaldamento elettrico).	Resettare la temperatura.
	La temperatura ambiente è più bassa della temperatura di impostazione. (Modalità di raffreddamento).	Resettare la temperatura.
Non abbastanza freddo	Le porte o finestre non sono chiuse.	Assicurarsi che tutte le finestre e porte siano chiuse.
	Vi sono sorgenti di calore all'interno della stanza.	Rimuovere le sorgenti di calore se possibile.
	Il tubo dell'aria di scarico non è connesso o è bloccato.	Connettere o pulire il tubo di scarico dell'aria.
	L'impostazione di temperatura è troppo alta.	Resettare la temperatura.
	L'ingresso dell'aria è bloccato.	Pulire l'ingresso dell'aria.
Rumoroso	Il pavimento non è orizzontale o non è abbastanza piatto.	Collocare l'unità su un pavimento orizzontale e regolare se possibile.
	Il rumore proviene dal flusso del refrigerante all'interno del climatizzatore.	È normale.
E 0	Guasto del sensore di temperatura ambiente.	Sostituire il sensore di temperatura ambiente (l'unità può anche funzionare senza sostituzione).
E 1	Guasto del sensore di temperatura condensatore.	Sostituire sensore temperatura condensatore.
E 2	Serbatoio d'acqua pieno durante il raffreddamento.	Togliere il tappo di gomma e svuotare il serbatoio.
E 3	Guasto del sensore di temperatura evaporatore.	Sostituire sensore temperatura evaporatore.

Nota: I prodotti reali possono avere un aspetto diverso.

