

Bedienungsanleitung

Raumluftwäschetrockner / Luftentfeuchter



Version 2016 V1.0

Seite 1 von 13

Inhaltsverzeichnis

	Seite
1. Produktvorstellung	3
2. Wichtige Sicherheitshinweise	3
3. Geräteausstattung	4
4. Bedienung.....	4-5
5. Hinweise zur Bedienung	5
6. Wartung und Sicherheit.....	6-8
7. Fehlerbehebung	9
8. Fehlfunktionen	10
9. Technische Daten	10
10. Zubehör und Montage	11-12
11. Positionierung des Raumluftwäschetrockners.....	13

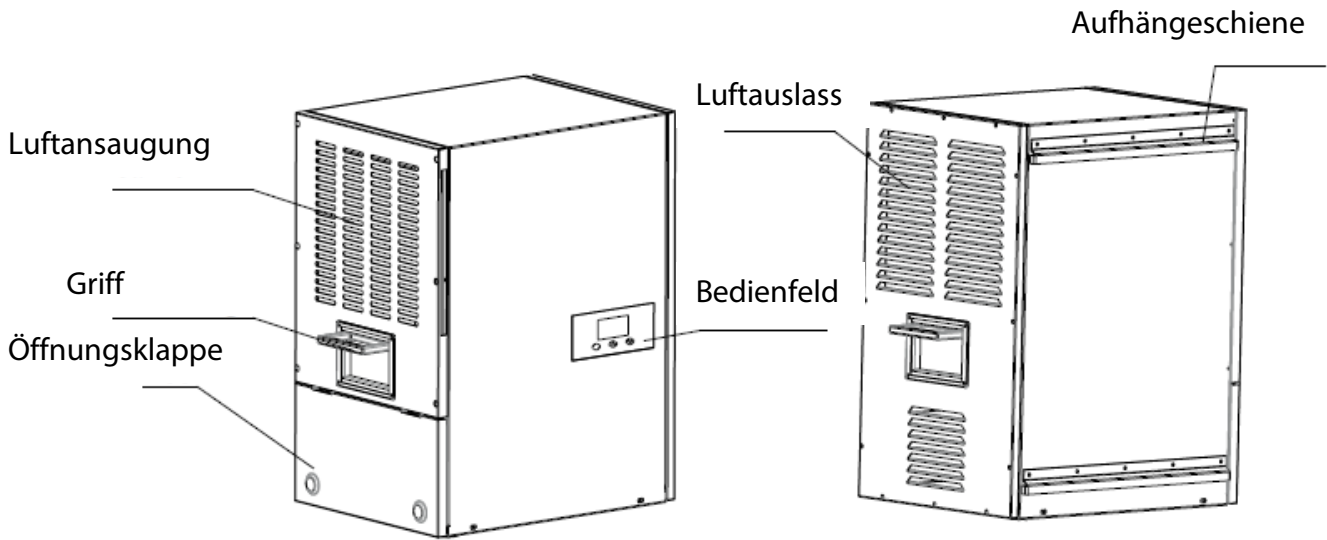
1. Produktvorstellung

Raumluftwäschetrockner dienen zur Regulierung der Luftfeuchtigkeit in Wasch- und anderen Räumen, schaffen ein angenehmes Raumklima und das passende Umfeld zur Lagerung. Unsere Geräte sind nicht nur optisch ansprechend und haben eine kompakte Konfiguration, sie sind auch ein qualitativ hochwertiges Produkt, das leicht zu bedienen ist. Ihr Einsatzgebiet ist ideal für Wäschetrocknung, oder mit Rollen auch in der Forschung, Industrie, Transportgewerbe, medizinischen Behandlung, bei Geräten und Messgeräten, in Lagerräumen, in unterirdischen Konstruktionen, Computerräumen, Archiven, Lagerhäusern usw. Sie halten Apparate, Messgeräte, Computer Kommunikationsausrüstungen, Medikamente und Unterlagen trocken und verhindern ihre Beschädigungen durch Feuchtigkeit oder die Bildung von Schimmel.

2. Wichtige Sicherheitshinweise

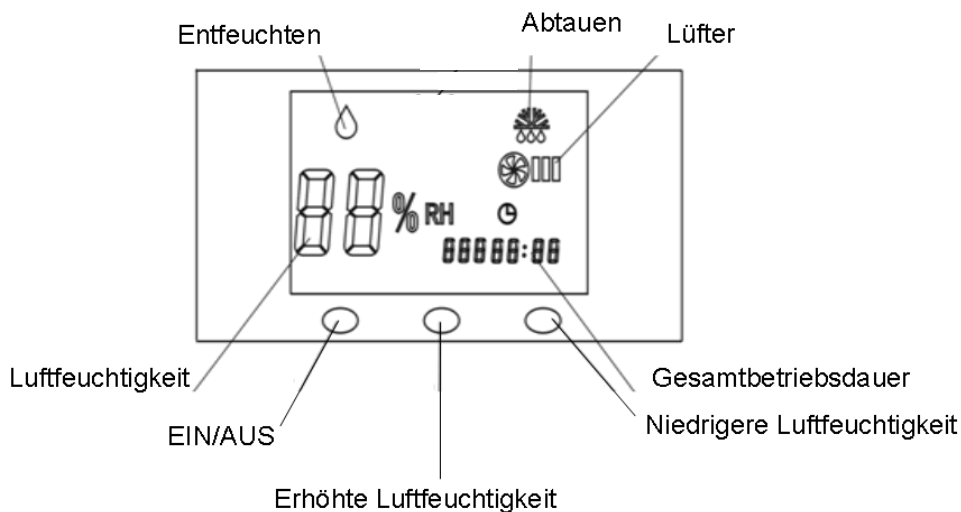
- 2.1. Lesen Sie diese Anweisungen vor Inbetriebnahme bitte sorgfältig durch.
- 2.2. Überprüfen Sie vor Inbetriebnahme, dass die Stromversorgung 220~240V/50Hz ist.
- 2.3. Please do not cut off the power by pulling the wire.
- 2.4. Schalten Sie das Gerät nie durch Ziehen oder Einstecken des Steckers ab bzw. ein.
- 2.5. Achten Sie bei einem Standortwechsel des Geräts darauf, dass das Stromkabel nicht beschädigt wird.
- 2.6. Stecken Sie keine Gegenstände oder Finger in das Ventilatorgitter.
- 2.7. Erlauben Sie Kindern nicht, auf das Gerät zu klettern, darauf zu stehen oder zu sitzen.
- 2.8. Ziehen Sie vor dem Reinigen oder der Wartung des Geräts den Stecker aus der Steckdose.
- 2.9. Reparaturen und Wartungsarbeiten dürfen nur von qualifiziertem Fachpersonal durchgeführt werden.
- 2.10. Achten Sie darauf, dass das Gerät geerdet ist.
- 2.11. Verwenden Sie das Gerät nicht in luftdicht geschlossenen Räumen.
- 2.12. Bewahren Sie diese Bedienungsanweisung sicher und griffbereit auf.

3. Geräteausstattung



4. Bedienung

4.1. Tasten und Symbole



4.2. Tastenfunktionen

4.2.1. EIN/AUS : zum Ein- bzw. Ausschalten des Geräts.

4.2.2. Niedrigere Luftfeuchtigkeit: Mit jedem Drücken der Taste „Höhere Feuchtigkeit“ im Modus Luftentfeuchtung wird die Luftfeuchtigkeit jeweils um 1% gesenkt; wenn Sie die Taste 2 Sekunden lang halten, fällt die Luftfeuchtigkeit um 5% je Sekunde.

4.2.3. Höhere Luftfeuchtigkeit: Mit jedem Drücken der Taste „Niedrigere Feuchtigkeit“ im Modus Luftentfeuchtung wird die Luftfeuchtigkeit jeweils um 1% erhöht; wenn Sie die Taste 2 Sekunden lang halten, erhöht sich die Luftfeuchtigkeit um 5% je Sekunde.

- 4.3. Funktionsmodus
- 4.4. Beim Einschalten des Gerätes ertönt ein Zischlaut, wechseln Sie durch Drücken der Taste in den Entfeuchtungsmodus. Die Lichtanzeige für die Luftentfeuchtung leuchtet. Das Gerät ist für den Feuchtigkeitsbereich 30-90% RH geeignet und die Feuchtigkeits-StandardEinstellung ist 60%RH. Durch Drücken der Tasten „Höhere Luftfeuchtigkeit“ und „Niedrigere Luftfeuchtigkeit“ können Sie die Einstellungen ändern. Die voreingestellte Feuchtigkeit liegt bei 30% RH und durch Halten der Taste „Niedrigere Luftfeuchtigkeit“ wechselt das Gerät in den Dauermodus für die Entfeuchtung; das LCD zeigt „CO“ (kontinuierlich) an. Beim Einstellen der Feuchtigkeit blinkt der Prozentanzeige. Nach 5 Sekunden wechselt die Anzeige auf die gemessene Raumluftfeuchtigkeit.
- 4.5. Bei niedrigen Raumtemperaturen läuft das Gerät in der Funktion
- 4.6. „Automatisches Abtauen“, wobei der Kompressor läuft und der Umluftventilator gestoppt wird. Es leuchtet dabei das Symbol „abtauen“ auf. Nachher wechselt das Gerät auf die StandardEinstellungen zurück.
- 4.7. „Betriebsdauer“ zeigt die Dauer an, während der das Gerät betrieben wurde.

5. Hinweise zur Bedienung

- 5.1. Nachdem der Kompressor gestoppt hat, springt er aus Sicherheitsgründen erst nach 3 Minuten Wartezeit wieder an.
- 5.2. Die Betriebstemperatur liegt zwischen 5°C und 32°C.
- 5.3. Das Gerät darf beim Transport nicht um mehr als 45° gekippt werden.
- 5.4. Wenn das Gerät in Abtaufunktion arbeitet, läuft nur der Kompressor, jedoch nicht der Motor.
- 5.5. Wir empfehlen, den Filter einmal pro Monat zu waschen. Waschen Sie den Filter in warmem Wasser mit einer weichen Bürste und lassen Sie ihn an der Luft ganz austrocknen bevor Sie ihn wieder einsetzen.
- 5.6. Achten Sie darauf, dass sowohl der Lufteintritt als auch der Luftaustritt mindestens 10 cm von Wänden entfernt sein müssen.
- 5.7. Wenn das Gerät längere Zeit nicht betrieben wird, sollte der Netzstecker gezogen werden.

6. Wartung und Sicherheit

Schließen Sie das Gerät an kein Relais, keine Verlängerung und keinen Adapter an.



Andernfalls können ein Brand oder Stromschlag verursacht werden.

Stellen Sie das Gerät nicht in der Nähe einer Wärmequelle auf.



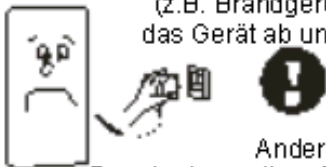
Das Granulat kann schmelzen und sogar Brand verursachen.

Setzen Sie das Gerät nicht der Sonne, Wind oder Regen aus.



Es darf nur in Innenräumen betrieben werden.

Beim Auftreten von Problemen (z.B. Brandgeruch) schalten Sie das Gerät ab und ziehen Sie den Stecker heraus.



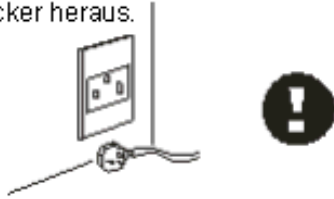
Andernfalls können ein Brand, eine weitere Fehlfunktion oder Stromschlag verursacht werden.

Stellen Sie das Gerät nicht in Räumen auf, in denen Chemikalien gelagert werden.



Die Chemikaliendämpfe können schädlich für das Gerät sein und ein Leck im Wassertank verursachen.

Wenn das Gerät über einen längeren Zeitraum nicht eingeschaltet wird, ziehen Sie bitte den Stecker heraus.



Schalten Sie das Gerät ab und ziehen Sie den Stecker heraus bevor Sie es reinigen.



Andernfalls besteht die Gefahr eines Stromschlags.

Wenn Sie das Kondenswasser kontinuierlich ableiten, achten Sie darauf, dass es ungehindert abfließen kann.



Leiten Sie das Wasser bei einer Umgebungstemperatur unter dem Gefrierpunkt nicht kontinuierlich aus.

Nehmen Sie keine Reparaturen am Gerät selbst vor, lassen Sie das Gerät nur von einem Fachmann öffnen.

Andernfalls können ein Brand oder Stromschlag verursacht werden.



Stellen Sie das Gerät sicher auf, bei einem Umfallen kann Wasser aus dem Tank fließen und zu Beschädigungen führen.



Zudem können durch Kriechwasser ein Brand oder Stromschlag verursacht werden.

Verlängern Sie die Haltbarkeitsdauer des Filters.



Bewahren Sie das Filter in einer gut verschlossenen Plastiktüte auf, wenn das Gerät längere Zeit nicht benutzt wird.

Verwenden Sie das Gerät nicht in der Nähe von Wasser.



Es könnte Wasser in das Gerät eindringen und einen Brand oder Stromschlag verursachen.

Verwenden Sie nur 220 – 240 V / 50Hz Anschlüsse.



Andernfalls können ein Brand oder Stromschlag verursacht werden.

Beschädigen Sie das Kabel nicht und tauschen Sie es nicht aus.



Stellen Sie keine schweren Gegenstände auf das Kabel, erhitzen es und ziehen Sie nicht daran. Andernfalls können ein Brand oder Stromschlag verursacht werden.

Achten Sie darauf, dass der Stecker sauber und fest eingesteckt ist.



Sollte der Stecker nicht fest eingesteckt sein, kann dies zu einem Stromschlag führen.



Verwenden Sie zum Ein- /Ausschalten den Schalter und nicht den Stecker.

Andernfalls können ein Brand oder Stromschlag verursacht werden.

7. Fehlerbehebung

Fehlfunktionen	Analyse	Lösung
Arbeitet nicht	Strom ist abgeschaltet Schalter ist in Aus-Stellung Stecker ausgesteckt Sicherung gefallen	Strom einschalten Schalter einschalten Stecker einstecken Sicherung austauschen
Keine effiziente Luftentfeuchtung	Filter verschmutzt Luftansaugung oder Auslass versperrt Türe oder Fenster sind geöffnet Kühlmittel ist leck	Filter reinigen Verstärkung entfernen Türen und Fenster schließen, gegen Sonne schattieren Kontaktieren Sie den Hersteller oder Händler
Wasseraustritt	Das Gerät steht in Schieflage Der Wasserablauf ist versperrt	1. Stellen Sie das Gerät sicher auf 2. Entfernen Sie die Barriere
Undefinierbares Geräusch	Das Gerät steht nicht fest Filter blockiert	1. Stellen Sie das Gerät sicher auf festem Boden auf 2. Reinigen Sie das Filter

- 7.1. Sollte eine der obigen Fehlfunktionen auftreten und nicht behoben werden können, wenden Sie sich bitte an den Händler, bei dem Sie das Gerät gekauft haben. Reparaturen und Wartungsarbeiten dürfen nur von qualifiziertem Fachpersonal durchgeführt werden.
- 7.2. Geräusche, die durch die Zirkulation des Kühlmittels beim Starten oder Abschaltendes Geräts auftreten, sind keine Fehlfunktion.
- 7.3. Es ist normal, dass die aus dem Luftaustritt strömende Luft warm ist.

8. Fehlfunktionen

Dieses Gerät kann verschiedene Anomalitäten selbst identifizieren. Bei einer Fehlfunktion des Geräts erscheint folgende Anzeige im elektronischen Display.

Fehlfunktionsanz	Problem
E3	Feuchtigkeitssfühler defekt
E5	Anzeige der Kühlleitung ist defekt

9. Technische Daten

Modell	StarDry 30	StarDry 50
Stromversorgung	220-240V/50Hz	220-240V/50Hz
Luftentfeuchtung	30L/Tag	50L/Tag
Einstellmöglichkeit	30% - 90%	30% - 90%
Stromverbrauch	730W	900W
Spannung	3.5A	4.2A
Schutzklasse	IPX0	IPX0
Gewicht	28kg	31kg
Abmessungen	432x332x600mm	432x332x600mm

Beachten Sie bitte, dass die Technischen Daten jederzeit ohne vorherige Ankündigung geändert werden können.

10. Zubehör und Montage

A. Stromversorgung

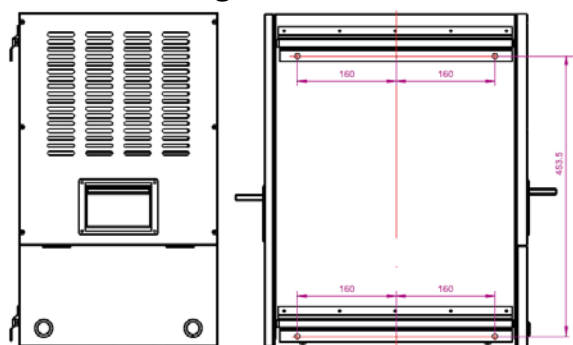


Bitte verstauen Sie das Stromkabel, wenn Sie das Gerät nicht benutzen, wie oben aufgeführt.



Bei Gebrauch fixieren Sie bitte das Kabel wie oben aufgeführt.

B. Wandmontage



Fixieren Sie die Schienen an der gewünschten Position und mit oben aufgeführten Abständen mit den mitgelieferten Schrauben an der Wand. Die beiden Tragschienen mit den 4 Schrauben an die Wand anbringen und das Gerät daran aufhängen.

C. Montage der Räder (optional erhältlich)

Durch die Montage des Rollensets wird aus dem Wäschetrockner ein mobiler Luftentfeuchter.



Schrauben Sie die Räder mit den mitgelieferten Schrauben in die vorgesehenen Löcher am Boden des Gerätes.



11. Positionierung des Wäschetrockners:

Variante 1:

Der StarDry Raumluftwäschetrockner wird idealerweise unter den Wäscheleinen platziert.

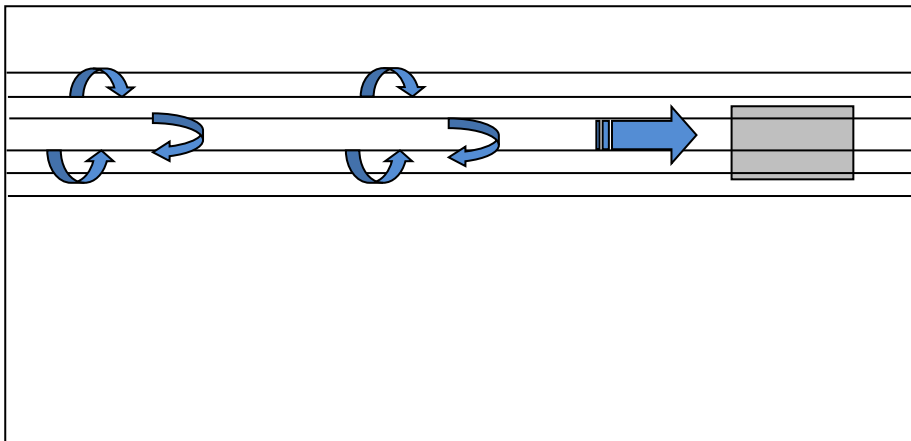
Variante 2:

Ist diese Platzierung nicht möglich, kann das Gerät an einer beliebigen Stelle im Waschraum platziert werden., das es durch Kreiswirbel den ganzen Raum und somit die Wäsche wirksam trocknet.

Für die Wasserabführung kann der mitgelieferte Schlauch direkt in einen Ablaufkanal/Schacht geführt werden.

Ist dies nicht möglich, kann der Schlauch in einen Wassereimer geführt werden. Der Eimer muss regelmässig geleert werden.

Variante 1



Variante 2

